

# **INSTRUKCJA UŻYTKOWANIA**

## **KRÓĆCÓW GWINTOWANYCH I KOŁNIERZOWYCH Z ZAMKIEM KŁOWYM**

**Nr kat.**  
**3050**  
**3100**



## SPIS TREŚCI

1.	PRZEZNACZENIE.....	3
2.	OPIS TECHNICZNY.....	3
3.	ZNAKOWANIE PRODUKTU.....	3
4.	MAGAZYNOWANIE I TRANSPORT.....	4
5.	MONTAŻ.....	4
6.	BEZPIECZEŃSTWO.....	6
7.	GWARANCJA.....	6

## 1. PRZEZNACZENIE

Króćce gwintowane i kołnierzowe żeliwne z zamkiem kłowym Typ 3100 i 3050 przeznaczone są do instalacji wodociągowych, zwłaszcza do wody pitnej, do instalacji przemysłowych wykonanych z rur stalowych, żeliwnych lub azbestocementowych. Mogą być używane w instalacjach nadziemnych i podziemnych na rurociągach ułożonych poziomo lub pionowo jako armatura przyłączeniowa.

## 2. OPIS TECHNICZNY

- wykonanie i odbiór zgodne z PN-EN 1074-1, PN-EN 1074-2 (Armatura wodociągowa. Wymagania użytkowe i badania sprawdzające. Armatura zaporowa) oraz PN-EN 12266-1 (Armatura przemysłowa. Badania armatury).
- próba szczelności 100% armatury (badanie szczelności po zaciśnięciu na rurze).
- zakres temperaturowy stosowania armatury od -10°C do +70°C,
- zakres stosowanych średnic rur przewodowych (dymensji) – zgodnie z tabelą wymiarów odpowiednio dla każdego typu
- parametry hydrauliczne - max prędkość przepływu medium:
  - ciekłe do 4[m/s],
  - gazowe do 30[m/s]
- gwinty przyłączeniowe wykonane są zgodnie z PN-EN ISO 228-1 wykonane w klasie dokładności zwykłej (A).
- długość zabudowy zgodna z dokumentacją zakładową,
- wartości ciśnienia nominalnego:
  - 0,6MPa,
  - 1,0MPa,
  - 1,6MPa,
- oferowane króćce posiadają korpus stanowiący żeliwny odlew z poprzecznymi kłami, będący mocowaniem, z przyłączem pozwalającym na podłączenie rury odprowadzającej, przez połączenie gwintowane lub kołnierzowe. Między króćcem a rurą, zakłada się uszczelkę kła. Mocowanie króćca na rurociągu, odbywa się za pomocą opaski ze stali nierdzewnej typ 3330 stanowiącej obejmę dla rury przewodowej. Opaska posiada na obu końcach gwintowane pręty, na których założone są kuliste podkładki i nakrętki z podkładkami standardowymi. Podkładki kuliste oparte na podporze króćca, pozwalają na zamocowanie go na rurze i doszczelnienie otworu odprowadzającego medium, przez dociągnięcie nakrętek.

Po zamocowaniu króćca na rurze można przystąpić do wykonania odwiertu w rurociągu, a następnie wykonać podłączenie odprowadzenia przez przyłącze gwintowane lub kołnierzowe.

## 3. ZNAKOWANIE PRODUKTU

Znakowanie króćca odpowiada wymaganiom normy: PN-EN-19, PN-EN-1074-1. Korpusy króćca posiadają oznaczenie umieszczone na przedniej i tylnej ścianie komory korpusu, które obejmuje następujące dane:

- rodzaj zasuw (określony numerem normy na wyrób),
- znak firmowy producenta.
- nr wytopu,
- średnica nominalna,
- ciśnienie nominalne,
- rodzaj materiału korpusu,

Poza tym w miejscu wskazanym w dokumentacji umieszcza się tabliczki identyfikacyjne zawierające następujące dane:

1. Nazwa i logo firmy.
2. Znak budowlany.
3. Nazwa, typ i indeks wyrobu.
4. Norma, z którą jest zgodny wyrób.
5. Dymensja / przyłącza wyrobu.
6. Średnica rury przewodowej.
7. Ciśnienie nominalne (PN) i najwyższe nominalne ciśnienie pracy (PS).
8. Maksymalna temperatura dopuszczalna (TS).
9. Rok produkcji wyrobu.
10. Nr zlecenia produkcyjnego
11. Kod QR.

Na zasuwie mogą się znajdować dodatkowe oznaczeni certyfikatów konkretnych rynków np.: GSK, NF, WRAS, DVGW i inne.

#### **4. MAGAZYNOWANIE I TRANSPORT**

Produkty pakowane są na EURO paletach (1200x800) lub w opakowaniach dedykowanych. Armaturę należy magazynować w pomieszczeniach czystych, wolnych od zanieczyszczeń bakteriologicznych i chemicznych, w temperaturach od -20°C do 70°C. Powłoka malarska oraz elementy gumowe muszą być zabezpieczona przed długotrwałym oddziaływaniem promieniowania UV. Składowanie zabezpieczone przed uszkodzeniem mechanicznym. Należy unikać kompresji elementów gumowych. Podczas transportu towar musi być dodatkowo zabezpieczony przed przesunięciem.

#### **5. MONTAŻ**

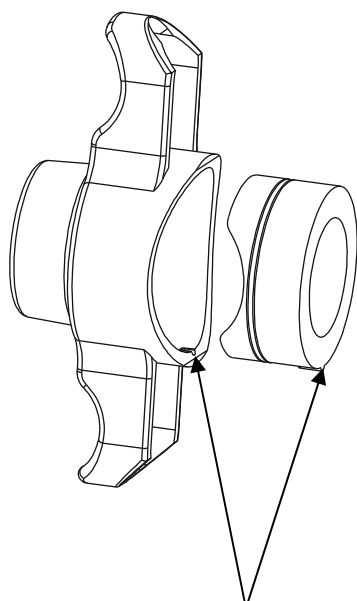
Przystępując do montażu armatury należy sprawdzić dokumentację techniczno-handlową tj. zastosowanie dla mediów i parametry pracy rurociągu, w którym ma być zamontowana. Każda zmiana warunków eksploatacji wymaga konsultacji z producentem armatury. Należy usunąć zaślepienia przelotu głównego, sprawdzić stan powierzchni wewnętrznych króćca i w razie potrzeby dokładnie przemyć wodą.

Króćce kołnierzowe i gwintowane Typ 3050 i Typ 3100 przystosowane są do montażu na rurze przewodowej rurociągu bez potrzeby stosowania dodatkowych uszczelek. Przed montażem króćca zaleca się nawilżenie powierzchni układu uszczelniającego wazeliną techniczną, która zapobiegnie przywarciu i możliwości uszkodzenia podczas demontażu elementów gumowych. Po założeniu króćca i opaski należy je wycentrować a następnie równomiernie dociskać śruby montażowe. Po montażu zaleca się sprawdzić i upewnić się o prawidłowym jej zamontowaniu. Następnie można przystąpić do wykonania odwiertu rury przewodowej. Króciec zmontowany na rurociągu stanowi integralną jego część i nie wymaga stosowania podpór (bloków oporowych) pod nim.

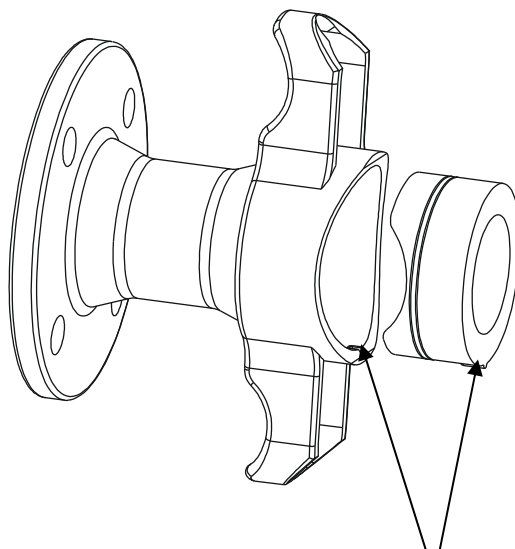
Króciec dostarczony przez producenta jest gotowy do montażu na instalacji. Jakikolwiek prace związane z demontażem elementów uszczelnienia mogą spowodować utratę szczelności

W przypadku króćca 3050 DN50 i 3100 (gwintowany) uszczelka korpusu powinna być umieszczona zgodnie z pozycjonerem. Prawidłowy sposób montażu został przedstawiony na poniższym rysunku.

**Uwaga! W przypadku mechanicznego uszkodzenia wyrobu nie instalować na rurociągu.**



Pozycjoner uszczelki

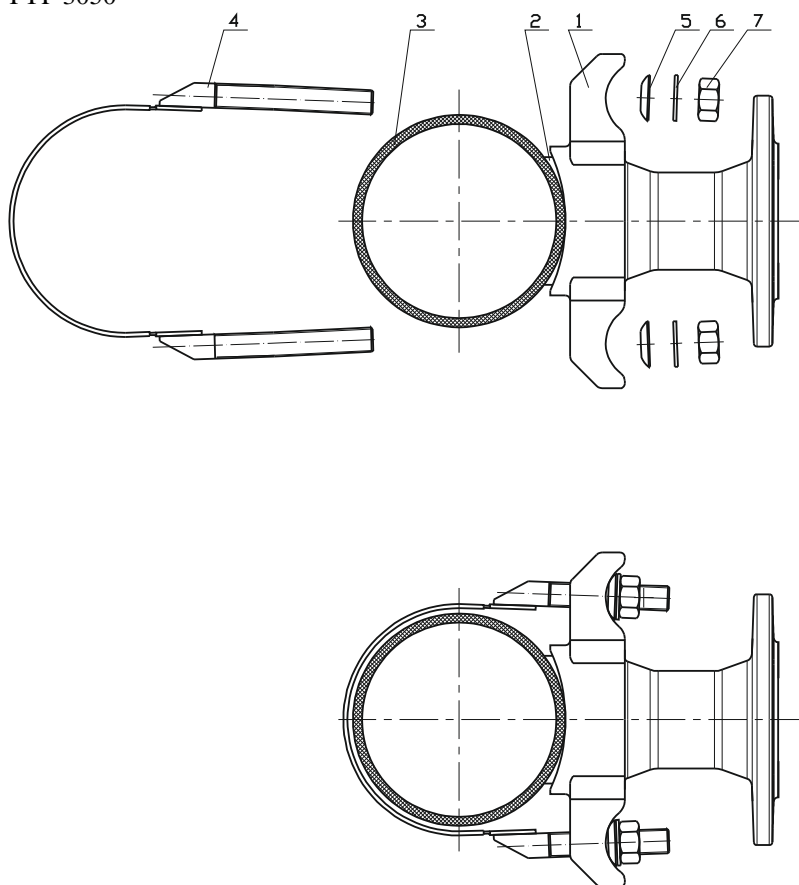


Pozycjoner uszczelki

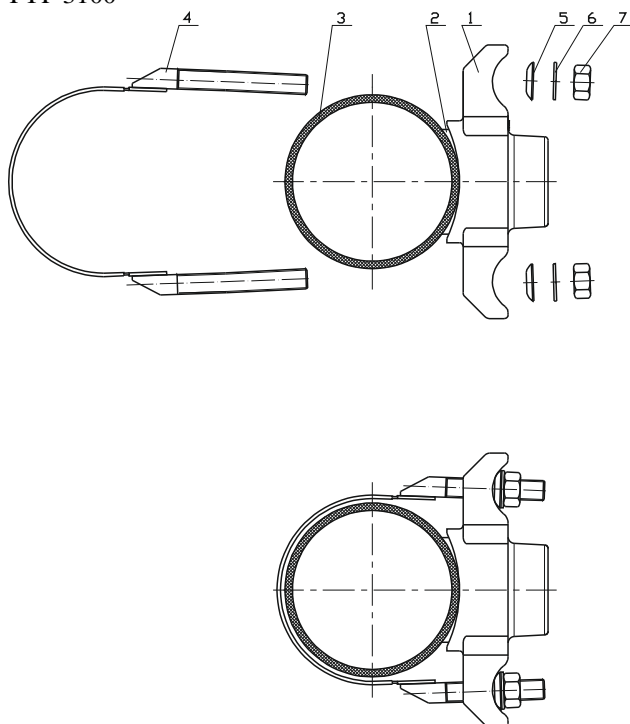
**Uwaga! W przypadku montażu uszczelki w odwrotny sposób, szczelność nie zostanie zachowana.**

Sposób montażu króćca z opaską przedstawia poniższy schemat:

TYP 3050



TYP 3100



1.-korpus króćca, 2.-uszczelka króćca, 3.-rurociąg, 4.-opaska, 5.-podkładka kulista, 6.-podkładka, 7.-nakrętka

**Uwaga:**

Celem utylizacji wyrobu, należy zdemontować wszystkie elementy armatury i przeprowadzić segregację części. Wszystkie użyte części armatury mogą zostać przekazane do recyklingu.

## 6. BEZPIECZEŃSTWO

Wszelkie czynności związane z instalacją, użytkowaniem i eksploatacją produktu muszą być wykonywane przez wykwalifikowany i przeszkolony personel. Powinien on posiadać odpowiednie doświadczenie oraz kwalifikacje, które umożliwiają ocenę istniejącej sytuacji, i pozwalają na wcześniejsze rozpoznanie niebezpieczeństw oraz ich uniknięcie. Przy nieprzestrzeganiu tego ostrzeżenia lub postępowaniu niezgodnym ze wskazówkami zawartymi w instrukcji, może nastąpić śmierć, ciężkie obrażenia ciała lub znaczne szkody materialne.

Fabryka Armatur Jafar S.A. nie ponosi odpowiedzialności za wypadki i sytuacje awaryjne związane z nieprawidłowym montażem czy eksploatacją wyrobu. Należy zwrócić uwagę, że instalacja może pracować pod ciśnieniem, mogą występować różnego rodzaju gazy błądzące czy ciecze agresywne. Szczególnie w przypadku pracy instalacji w strefach zagrożonych wybuchem mogą mieć zastosowanie wymagania ATEX, wówczas należy zapewnić odpowiednio przeszkolony personel (zgodnie z wymaganiami ATEX). W strefie ATEX nie można stosować narzędzi mogących generować ładunki elektrostatyczne.

Nie wolno użytkować produktu bez dokładnej znajomości i zrozumienia niniejszej instrukcji. Należy przestrzegać ogólnych zasad BHP. Niniejszą Instrukcję należy przechowywać przez cały czas życia produktu w celu zapewnienia bezpiecznej eksploatacji.

## 7. GWARANCJA

Na produkt zmontowany i użytkowany zgodnie z powyższą instrukcją użytkowania oraz kartą katalogową producent udziela gwarancji. Warunki i okres gwarancji podany jest w warunkach gwarancyjnej zamieszczonej na [www.jafar.com.pl](http://www.jafar.com.pl). Producent poza wersją standardową oferuje różne wykonania produktu pod względem zastosowanych materiałów i modyfikacji technicznych. Ostatecznego doboru produktu spełniającego optymalne

kryteria dla danej instalacji podejmuje projektant, uwzględniając, prócz zapisów instrukcji użytkowania, wszelkie inne posiadane dane i informacje mogące mieć wpływ na prawidłowe działanie urządzeń.

Nieprzestrzeganie przez użytkownika wskazówek i przepisów zawartych w niniejszej dokumentacji techniczno-ruchowej zwalnia producenta od wszelkich zobowiązań i gwarancji. Ze względu na ciągły rozwój firmy zastrzegamy sobie prawo do modyfikacji i zmian konstrukcyjnych przedstawianego produktu.